



RAPPORT D'ACTIVITÉS 2022

PERSONNES DE CONTACT

- Président : Jean-Noël VANDEBENDERIE — 0486 61 64 89 — info@lesilex.be
- Directeur : Gilles BOGARTS — 02 762 40 09 — direction@lesilex.be
- Secrétariat : 02 762 40 09 — info@lesilex.be — www.lesilex.be

LE SILEX EN QUELQUES CHIFFRES

Au 31 décembre 2022, le Silex comptait **303 membres** :

- Il y a 157 femmes et 146 hommes;
- 201 membres sont en situation de handicap, 102 ne le sont pas;
- Il y a 52 personnes en liste d'attente au 31 décembre 2022

Le Silex compte **14 membres du personnel** représentant 10,8 ETP en 2022.

LE SILEX, UN PROJET PIONNIER QUI EST TOUJOURS D'ACTUALITÉ 50 ANS PLUS TARD

Le Silex ASBL, situé 82-86 rue Voot à Woluwe-Saint-Lambert, est un **centre d'éducation permanente, de créativité et de loisirs** permettant à des personnes en situation de handicap (déficience intellectuelle) ou non de se rencontrer au cours des nombreuses activités proposées. Par ces moments de partage et d'échange, le Silex veut promouvoir la participation citoyenne et l'autonomie de tous. Il s'agit d'un lieu de rencontre convivial favorisant l'inclusion sociale et culturelle de ses membres.

Le Silex est une ASBL reconnue en tant que Centre d'Éducation permanente et comme Centre d'Expression et de Créativité (CEC) par la **Fédération Wallonie-Bruxelles**. Le Silex est par ailleurs soutenu par la **Commission communautaire française** et par la **commune de Woluwe-Saint-Lambert**. Le projet est enfin possible grâce aux nombreux **donateurs** et aux personnes participant, en tant qu'acheteurs et en tant que vendeurs volontaires, à **l'opération de vente de sapins et de décorations de Noël** organisée chaque année en décembre.

Son objet social est le suivant :

L'association a pour but de susciter des rencontres entre des personnes adultes en situation de handicap (déficience intellectuelle) ou non. Ces rencontres visent à l'inclusion sociale et culturelle de tous.

Par des actions de sensibilisation et d'information, elle s'efforce de défendre et de proclamer les droits de tous.

«Le Silex» veille au quotidien à proposer des activités d'éducation permanente et de développement de l'expression créative et artistique.

L'association peut organiser des groupes et ateliers d'animation, de réflexion et de formation, des activités de loisir, des séjours de vacances et des lieux d'accueil, sans que cette énumération soit limitative.

Elle peut accomplir tous les actes se rapportant indirectement ou directement à son objet. Elle peut notamment prêter son concours et s'intéresser à toute activité similaire à son objet.

Pour réaliser cet objet social, le Silex propose trois grands types d'activités :

- des **activités d'Éducation permanente** visant à permettre la participation citoyenne et à promouvoir l'inclusion des personnes en situation de handicap, en travaillant tant avec nos membres qu'avec des partenaires et des personnes extérieures à l'association autour de 3 thématiques (citoyenneté; culture; bien-être et environnement);
- des **ateliers créatifs** (centre d'expression et de créativité) dont les objectifs sont l'expression et

le plaisir par la découverte et la pratique régulière de techniques créatives;

- des **activités de loisir inclusif** (rencontres récréatives, ludiques et/ou sportives ayant pour but de faciliter l'inclusion par le loisir et le développement d'une vie sociale).

Le Silex élabore son programme d'activités autour des trois thématiques qui ont été jugées comme essentielles pour contribuer à l'inclusion des personnes en situation de handicap :

- «La culture, j'y ai droit!»,
- «Citoyen actif, solidaire et ouvert»,
- «Acteur responsable de mon bien-être et de l'environnement».

La première thématique a pour objet l'affirmation active du droit de vivre des activités culturelles et de loisir. L'association veut ainsi donner l'occasion à la personne en situation de handicap d'accéder à différentes formes d'expressions culturelles et de trouver une valorisation au travers de celles-ci. Elle veut en outre permettre au grand public de découvrir la réalité des personnes en situation de handicap et d'ainsi participer à l'inclusion de tous.

La deuxième thématique a pour objet de sensibiliser les membres du Silex à des sujets liés à la citoyenneté et à la démocratie afin d'acquérir les outils pour s'ouvrir à la société et en devenir de réels acteurs. À travers les activités liées à cette thématique, le Silex veut permettre à ses membres de découvrir et exprimer leur citoyenneté dans la vie quotidienne, de connaître leurs droits et leurs devoirs, d'être reconnus dans leurs prises de parole, de contribuer à l'évolution d'une société plus ouverte et plus respectueuse de tous.

Enfin, la troisième thématique a pour objet l'accompagnement de la personne dans une démarche qui favorise la préservation de l'environnement (dans sa vision globale) et le bien-être de tous, en ce compris soi-même (vision individuelle et collective). Par une meilleure compréhension de ces enjeux, l'association fait prendre conscience à ses membres (par le message qu'elle véhicule dans ses activités) et à la société (par les messages véhiculés à travers certaines œuvres artistiques et activités ouvertes) des conséquences que les actes individuels et collectifs peuvent avoir sur l'environnement et le bien-être.

RECONNAISSANCE PAR LES POUVOIRS SUBSIDIANTS

Le Silex s'est vu octroyer en 2019 le renouvellement de ses reconnaissances en tant que **Centre d'Éducation permanente** et **Centre d'Expression et de Créativité** auprès de la Fédération Wallonie-Bruxelles pour une durée de 5 ans (2019-2023). Toutefois, le conseil d'administration et l'équipe de coordination ont été informés, en 2021, que, suite à la pandémie de COVID-19, la Fédération Wallonie-Bruxelles a décidé de prolonger la reconnaissance en tant que centre d'éducation permanente de deux ans, celle-ci couvrant donc maintenant la période 2019 - 2025. Concernant la reconnaissance comme centre d'expression et de créativité, la durée reste inchangée.

Ces décisions sont une reconnaissance de la qualité des projets que le Silex mène au quotidien et un encouragement à continuer ces projets. C'est aussi une garantie d'obtenir des soutiens financiers de la part de la Fédération Wallonie-Bruxelles, subsides essentiels pour que la vie du Silex puisse continuer. C'est enfin une validation des projets prévus entre 2019 et 2023 et présentés par le conseil

d'administration et l'équipe de coordination dans les dossiers de demande de reconnaissance, projets que les membres du Silex ont conçus ensemble lors de plusieurs rencontres.

D'un point de vue financier, la Fédération Wallonie-Bruxelles, conformément à la demande introduite par le Silex, a maintenu le niveau de subvention antérieur pour ce qui a trait à l'éducation permanente. Dans le cadre du nouveau décret sur les Centres d'Expression et de Créativité au sein duquel le Silex s'inscrit dorénavant, la subvention a été revue à la hausse à la suite de notre nouvelle reconnaissance. Le Silex a en outre obtenu, en 2021, le subsidie Emploi alloué aux centres d'expression et de créativité, jusqu'ici non distribué en raison des faibles marges budgétaires, a été débloqué par le gouvernement de la Fédération Wallonie-Bruxelles (de manière pérenne).

Le Silex est par ailleurs soutenu par la **Commission communautaire française**, par **Actiris** et par la **commune de Woluwe-Saint-Lambert**.

LES RETOMBÉES POSITIVES

Après deux années perturbées sur lesquelles nous ne reviendrons pas, Le Silex et son équipe d'animation ont pu reprendre le cours «normal» des activités, que ce soit les activités de pur loisir, d'éducation permanente ou d'expression et de créativité.

Nous sommes à ce jour revenus à notre démarche de base, même si ce retour «à la vie d'avant» ne s'est pas fait sans laisser des traces tant dans la méthodologie qu'au niveau des acteurs.

L'apparition de cette nouvelle organisation imposée par la restriction de nos possibilités d'action liée aux «normes Covid» nous a permis de faire émerger une **nouvelle forme de création** au sein du Silex. Ainsi un nouveau moyen de communication lié à la pandémie (création du Petit cri, journal créatif à destination de nos membres durant les périodes de confinement) est devenu par la suite un atelier (Atelier Fanzine qui permettra la publication de trois éditions du «Dernier Cri»). Un autre exemple : Un outil de communication vers l'extérieur (podcast) a abouti à la création d'un nouvel atelier créatif (Podcast «Patati Patata»).

Autre aspect positif, ce contexte «covid» nous a poussés à développer notre offre de **stages**. Suite à l'impossibilité pour notre association de proposer des séjours de vacances, nous nous sommes concentrés sur l'organisation de stages tout au long des vacances scolaires. En réponse à l'engouement rencontré et aux demandes de notre public, nous avons décidé de réitérer l'expérience l'année suivant le début de la pandémie. Vu que la demande s'intensifie et pour donner suite à l'adoption du nouveau calendrier scolaire, nous avons décidé de proposer un minimum de quatre stages par an dès cette saison 2022-2023.

Une conséquence inattendue de la pandémie impactant notre démarche a été un certain **retour à l'essentiel**, une sorte de «back to basic» à travers le retour d'ateliers à la formulation plus simple, mais pas simpliste. Nous sommes revenus à des dénominations d'ateliers et des disciplines de base : atelier dessin, atelier sculpture, atelier peinture, atelier Terre... . Une sorte de retour à l'essentiel dont nous avons ressenti qu'il répondrait aux besoins des membres («appeler un chat un chat»).

Autre aspect positif, et non des moindres, la **libération de la parole** vis-à-vis des différents enjeux de société vécus par les personnes en situation de handicap tels que la numérisation et la fracture qu'elle peut engendrer auprès d'un public comme le nôtre par exemple l'accès aux services publics en tant que personnes en situation de handicap, l'isolement social ou encore la difficulté à faire valoir ses droits en tant que personnes dites «à besoins spécifiques». Toutes ces thématiques ont émergé durant ces 2 années et demie et ont nécessité l'adaptation de chaque équipe au Silex (tant d'animation que de coordination). Les animateurs.trices ont dès lors pu échanger avec certains membres, les accompagner dans des démarches plus spécifiques ou encore simplement les «entendre». De ces différents échanges ont découlé des moments plus spécifiquement orientés sur la transformation du vécu de ces enjeux sociétaux en ateliers ou activités créatives ainsi que la valorisation de la parole des membres mettant en avant différentes thématiques plus spécifiques telles que le harcèlement, l'amour, l'accès à l'Art, le logement pour les personnes en situation de handicap ou encore la fracture numérique. Cette dernière thématique a d'ailleurs abouti à l'organisation d'une nouvelle édition d'un Bar citoyen.

2022, UNE ANNÉE RICHE

Après ce bref retour en arrière, il est temps de se tourner vers l'ensemble des activités proposées à nos membres tout au long de cette année.

Nous ne serons pas complets dans cette liste, mais veillerons à souligner quelques points essentiels et originaux!

A. NOS ACTIVITÉS AU QUOTIDIEN

FANZINE JUSTINE & MÉLANIE	MARDI	15H00-16H30
MUSIQUE FRANCESCO & CLAUDIO	MARDI	17H15-18H45
MOSAÏQUE AURÉLIA & AURÉLIE	MARDI	17H15-18H45
BRICOL'ART CLARA	MARDI	17H15-18H45
CHANT NORIA	MARDI	17H15-18H45
TERRE CLARA	MERCREDI	17H15-18H45
DESSIN AURÉLIE	MERCREDI	17H15-18H45
RYTHME EN CORPS NORIA & FRANCESCO	MERCREDI	17H15-18H45
THÉÂTRE THOMAS	MERCREDI	17H15-18H45
BON APPÉTIT! CLARA & NORIA	JEUDI	15H00-16H30
TESSER DES LIERS JUSTINE & AURÉLIE	JEUDI	17H15-18H45
PHOTO MÉLANIE & AURÉLIA	JEUDI	17H15-18H45
PERCHESONS CLAUDIO	JEUDI	17H15-18H45
SCULPTURE FRANCESCO	JEUDI	17H15-18H45
CARNET BIEN-ÊTRE ET CRÉATIF AURÉLIA	VENDREDI	15H00-16H30
QUARTIER LIBRE JUSTINE	VENDREDI	17H15-18H45
EXPRESSION CORPORELLE CLAUDIO	VENDREDI	17H15-18H45
MÊLE-TOUT MÉLANIE	VENDREDI	17H15-18H45

Programme des ateliers 2022-2023

De manière générale, nous avons proposé des activités d'éducation permanente, de loisir inclusif et à visée créative tout au long de l'année. Les ateliers hebdomadaires ont enfin repris leur cours normal à partir de septembre 2021, ce qui nous a permis de présenter une **saïson 2021-2022** comptant **16 ateliers différents**, dont 2 proposés en après-midi à destination d'un public disponible en journée. Au total, ce sont **102 membres** qui assistent à ces ateliers 2021-2022.

La **saïson 2022-2023** a permis d'étoffer cette offre d'atelier en journée passant de 2 à 3 ateliers pour un ensemble de **16 ateliers** différents avec **105 membres** participants, représentant **963 h d'activités de CEC en 2022**.

2021 avait vu le nombre d'heures d'activités proposées chuter drastiquement, 2022 aura vu ce nombre être démultiplié!

Le Silex et ses équipes d'animateurs (professionnels et volontaires) ont pu proposer près de **400 activités** distinctes annoncées dans nos douze «Criée» publiées en 2022, représentant plus **1250 heures d'activités** tant de loisir que d'éducation permanente ou de CEC.

B. SÉJOURS

Cette année ce n'est pas moins de 13 séjours qui ont pu avoir lieu, en Belgique essentiellement, mais aussi en France (deux séjours).

Ce choix reflète bien nos craintes de devoir annuler nos séjours comme les années précédentes, car, comme on dit, «chat échaudé...».

Ces **13 séjours** ont permis à **75 membres** de partir en vacances en toute amitié

- essentiellement en Belgique : Saint-Idesbald, Waimes, Zottegem, Wasseiges, Vielsalm, Coxyde, Durbuy, Dinant, Anvers (sur un bateau), Chimay et Les Fourons ;
- mais aussi en France : Nouan-Le-Fusselier et Lac d'Annecy.

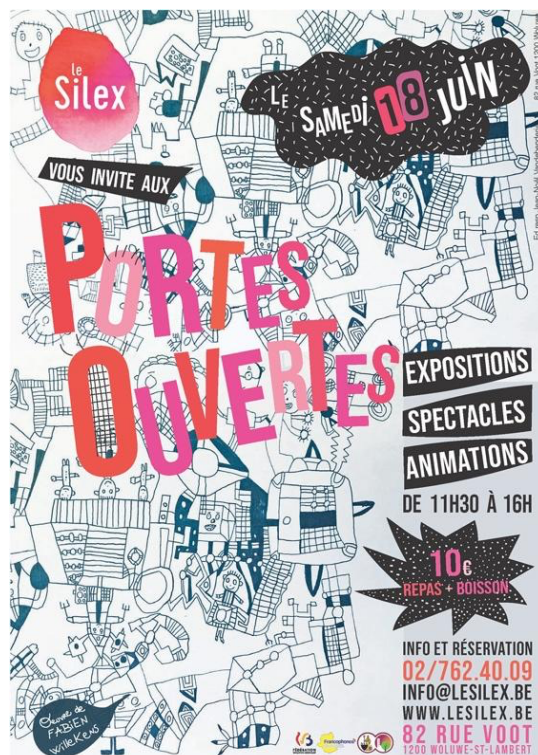


C. DES MOMENTS DE PARTAGE AVEC NOS VOISINS, AMIS...

JOURNÉE PORTES OUVERTES

Organisées le 18 juin 2022, les Portes ouvertes 2022 ont permis à **plus de 250 personnes** de visiter notre maison et de découvrir nos activités, notamment :

- en assistant à un concert Pataphonique participatif de l'atelier Musique, à un concert de l'atelier Chant, à une performance créée par Les ateliers Expression corporelle et Rythme en corps, à deux représentations de l'atelier Marionnette ;
- en découvrant une exposition, notamment grâce à trois visites guidées : ces trois moments étaient assurés par un animateur artistique et un membre en situation de handicap ayant des œuvres exposées ;
- en visitant l'installation « Black Box » qui consiste en la diffusion d'une bande-son créée dans le cadre de l'atelier musique sur une projection d'images réalisée dans le cadre de l'atelier Photo ;
- en prenant part à un atelier tissage et à l'installation participative du « Tipi » proposé par l'atelier « Tisser des liens » ;
- en assistant à la projection d'un court métrage réalisé dans le cadre de l'activité « doublage » ;
- et, enfin, en participant à un espace d'écoute, à l'aide de casques audio mis à disposition du public, d'un conte sonore écrit et interprété par les membres de l'atelier « Il était plusieurs fois »...



BAR CITOYEN



Bienvenue à tous !

Le Silex (82, rue Voot, 1200 WSL), centre de loisirs et d'Education permanente, poursuit avec ses membres une politique active et citoyenne. Dans ce cadre, nous avons lancé une réflexion sur le thème « **Réduire la fracture numérique, un défi pour tous** ».

Dans notre vie quotidienne, l'informatique prend une place de plus en plus importante. Le numérique, une aide ou un frein ? Un outil d'inclusion ou d'exclusion ? Venez en discuter avec les membres du Silex.

N'hésitez pas à franchir les portes du Silex et à participer avec nous à un APÉRO – DÉBAT, le **vendredi 14 octobre de 18h à 20h**. Votre présence nous ferait plaisir.

Infos et inscriptions au Silex (02 762 40 09).

Est resp. Jean-Noël Vanbenderken, 82 rue Voot, 1200 WSL

Malheureusement, les mesures sanitaires en vigueur durant l'année 2021, n'ont pas permis l'organisation de bars citoyens, initiative relancée en 2019 qui permet à des membres du Silex et des personnes extérieures (amis, voisins, personnes intéressées par le sujet) d'échanger sur des thématiques variées (accès à la culture, gestes à mettre en œuvre au quotidien pour protéger la planète...).

Une nouvelle édition a pu avoir lieu en octobre 2022 sur le thème « **Réduire la fracture numérique, un défi pour tous** ». L'occasion pour le Silex d'entamer une réflexion avec ses membres et le grand public autour de cette fracture sociale apparue avec les nouvelles technologies et accentuée par la pandémie.

Ce bar citoyen est le début d'une réflexion plus poussée qui sera développée courant 2023, notamment en rencontrant des acteurs comme Financité ou Lire & écrire afin d'échanger sur le sujet.

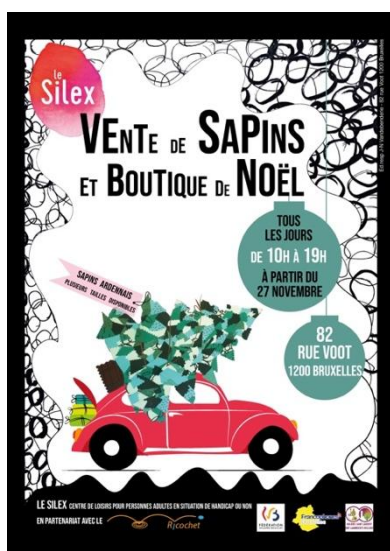
ACCUEIL DU MAGIC LAND THEATRE DANS NOTRE JARDIN

Le Silex a tenu à accueillir le spectacle «La légende du King Arthur» le 2 septembre 2022 dans le jardin. L'opportunité pour nos membres d'échanger lors d'un bord de scène avec les comédiens professionnels du Magic Land Théâtre.

L'occasion également d'ouvrir notre jardin au grand public et de partager un moment convivial avec plus d'une centaine de personnes le temps d'un spectacle.



D. OPÉRATION DE VENTE DE SAPINS ET DE DÉCORATIONS DE NOËL



Cette année encore, toutes les personnes impliquées dans l'organisation de l'opération ont tout mis en œuvre pour permettre d'organiser une édition 2022 de cette opération Sapins et boutique de Noël essentielle à la vie du Silex.

À l'instar des éditions précédentes, les membres du Silex et plus de **400 volontaires** se sont à nouveau mobilisés pour la vente de près de 3500 sapins et des décorations de Noël. Outre le fait de financer grâce au bénéfice ses activités, le Silex veut, par le biais de cette opération où plus de **5000 personnes** viennent au Silex, faire connaître l'association et ses actions en distribuant des dépliant, exposant des panneaux d'information, répondant aux très nombreuses questions sur ce qu'est le Silex.

C'est aussi un moment de solidarité où chacun est acteur. La rencontre avec des personnes en situation de handicap, leur témoignage et leur participation active à la vente en tant qu'acteur de l'ASBL est une démonstration évidente vis-à-vis du grand public de l'action citoyenne et inclusive du Silex.



Cette année nous avons également profité de ce grand événement public pour le transformer en événement festif en proposant un concert sur le toit de notre maison. C'est le 11 décembre que le groupe Rokkubando, victorieux du podium ouvert des fêtes de la musique 2020, nous a offert une prestation endiablée.

E. LE SILEX REFAIT SON PARKING ET COMMUNIQUE SUR SA FAÇADE...



Le Silex a décidé, en 2021, de marquer le coup du cinquantième anniversaire et de collaborer avec Oli-B, artiste bruxellois spécialisé dans la réalisation d'œuvre de street art dans l'espace public afin de donner davantage de couleurs et de visibilité au bâtiment qui accueille, jour après jour, les membres du Silex.

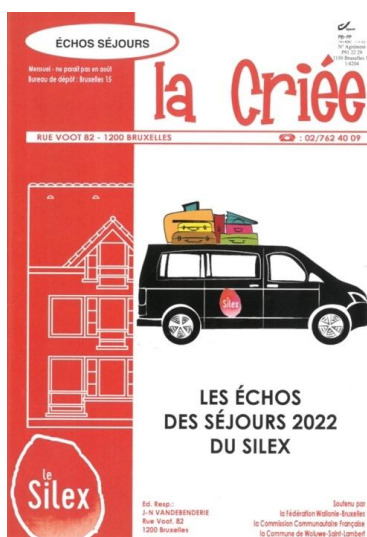
Dans la suite logique de cette fresque, le Conseil d'administration a décidé de refaire l'ensemble de la zone d'accès au Silex dans le but de faciliter l'arrivée des membres à notre bâtiment et à notre jardin. L'ensemble des travaux ont été réalisés durant l'été 2022 afin de minimiser au maximum les nuisances pour nos membres.

Dans la foulée, nous avons également augmenté la visibilité du Silex en installant une enseigne le long de la façade pour informer le grand public de qui nous sommes et quelle est notre action. Le placement de ce «kakemono» s'est déroulé juste avant l'opération sapin, ce qui a permis d'accroître encore un peu plus la visibilité de notre message.

F. POURSUITE DU TRAVAIL SUR LES MOYENS DE COMMUNICATION

Né en décembre 2020, Le Petit Cri est ressorti en 2021 et fait maintenant l'objet d'un atelier nommé atelier fanzine. Il s'agit au départ d'un outil permettant de communiquer avec les membres du Silex de façon plus légère durant la période de confinement. À travers des pages richement illustrées, le Silex a voulu proposer à l'ensemble de ses membres des jeux, des recettes, des idées, mais aussi des outils permettant une interaction à distance avec les animateurs professionnels. Ce «Petit Cri» est également un laboratoire visant à étudier la refonte graphique de la Criée.

Le Silex continue de retravailler sur ses outils de communications internes avec tous les membres dans ce souci d'inclusion qui nous est cher.



En effet, après le travail fait en 2020 sur les brochures du Silex afin d'en revoir le graphisme et le contenu, des membres du Silex, des volontaires et des membres de l'équipe professionnelle ont effectué en 2022 un gros travail visant, à terme, à revoir le graphisme et le contenu de la Criée. Nous espérons pouvoir présenter une nouvelle Criée en 2023.

Cette année nous avons également fait le choix de publier une treizième Criée «Échos Séjours» reprenant les photos et les échos des séjours réalisés tout au long de l'année.

Nous sommes d'ailleurs très heureux de pouvoir annoncer qu'une personne spécifiquement chargée de la communication intégrera l'équipe professionnelle du Silex en 2023 grâce au soutien du fonds MARIBEL.

G. POURSUITE DES PROJETS EN COMMUN

COMPOST DE QUARTIER

Notre compost s'est transformé, il y a quelques années maintenant, en un compost collectif ouvert à notre voisinage proche. Outre le fait d'être un lieu de collecte des déchets végétaux, et donc de contribuer à réduire le volume global de déchets, il est aussi un lieu d'échange avec les voisins et de formation, tant pour nos membres que pour nos voisins aux techniques de compostage.

RENCONTRES FUTUR FUTÉ

Partant du constat qu'«exercer nos activités dans le respect de l'environnement est essentiel», des questions de «comment vivre en adéquation avec notre environnement» se sont imposées aux responsables du Silex et des **Ateliers de la Rue Voot**. Les animateurs se sont emparés de ces questions et ont décidé d'organiser des rencontres «Futur Futé» communes aux membres du Silex et aux membres des Ateliers de la Rue Voot. Ces rencontres ont eu pour objet de créer, ensemble, un futur futé, un futur qui nous ressemble, nous anime, nous réconcilie avec les hommes et la terre, bref, un futur bien à nous. Outre l'aspect environnemental, ces rencontres ont notamment pour objectif la rencontre entre nos membres et ceux des Ateliers de la rue Voot.

Ces rencontres ont été suspendues durant la première moitié de l'année. Toutefois, grâce à la désignation d'une nouvelle animatrice chargée d'encadrer ce partenariat au Silex, une nouvelle dynamique a pu se mettre en place avec l'équipe des Ateliers de la Rue Voot dès septembre 2022.

H. DE NOMBREUX PARTENARIATS POUR ENRICHIR NOTRE PROGRAMME D'ACTIVITÉS

Dans le même objectif que celui poursuivi par la démultiplication des activités «grand public», la recherche constante de partenaires extérieurs est essentielle pour sortir des murs et s'ouvrir à l'autre.

Le Silex a développé, depuis de longues années, de nombreux partenariats qui demeurent très présents dans la vie quotidienne de l'association.

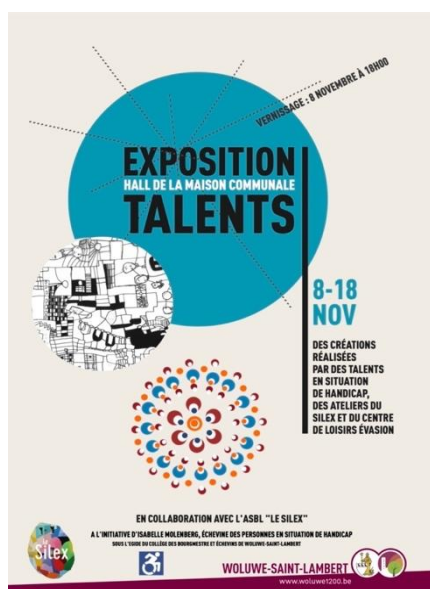
Citons bien entendu le partenariat privilégié avec notre association-sœur, le **Ricochet** ASBL, dont beaucoup de membres sont aussi membres du Silex. Outre le projet de logement supervisé pour lequel nous collaborons (le Silex est notamment propriétaire d'une des maisons où sont installés les locataires de logements supervisés par le Ricochet), nous organisons plusieurs activités de manière conjointe (les lundis entre amis et les rencontres Silex-Ricochet-Famisol par exemple).

Le conseil d'administration a relancé le principe des rencontres dites de «convergences», deux fois par an entre des représentants des deux conseils d'administration et les deux directions afin de maintenir et renforcer le lien entre les deux associations.

Outre le Ricochet, nous collaborons avec de **nombreuses autres associations**, actives dans le domaine du handicap (**Famisol** et **LuAPE**, par exemple) ou non (**Ateliers de la rue Voot**, **Ateliers de Wolubilis**, **Natagora**,...). Ces partenariats se vivent dans des activités organisées conjointement ou par la participation de membres desdites associations à certaines activités et des ateliers pour apporter un éclairage et une expertise sur des sujets variés.

Un partenaire essentiel au Silex depuis sa création est la **commune de Woluwe-Saint-Lambert**, très attentive aux activités que mène le Silex. Cette collaboration prend plusieurs formes, mais concerne notamment le domaine culturel, cher au Silex, au travers de contacts très réguliers avec le **service de la culture de Woluwe-Saint-Lambert** et le **Centre culturel de Wolubilis** dont nous sommes membres (le directeur du Silex est d'ailleurs membre du Conseil d'administration du Centre culturel). Le Silex a participé entre autres au projet «Louise Limontas & Vous Place Nelson Mandela» une collaboration durant deux mois entre notre atelier «Tisser des liens» et l'artiste Louise Limontas organisés par le Service de la culture de Woluwe. Le Silex a par ailleurs participé à l'atelier Hybrid's Heads mis en place par le CEC «**Les ateliers de Wolubilis**» et le PCS Kapelleveld. Cet atelier imaginé par l'artiste Daniela Dossi propose de mixer un textile d'un endroit et une forme de couvre-chef d'un autre afin de créer des formes hybrides, chacune vectrice d'échanges et d'histoires.

Les collaborations avec la commune de Woluwe-Saint-Lambert se vivent aussi via le service des Personnes en situation de handicap ainsi que Madame Isabelle Molenberg, échevine des Personnes en situation de handicap, et Madame Fabienne Henry, présidente du CPAS. Dans le domaine environnemental, le Silex collabore avec le service du Développement durable et l'échevin, Gregory Matgen.



Parmi les partenariats et contacts réguliers avec la commune, soulignons encore un moment spécifique à l'année 2022, l'exposition «**Talents**» dans la maison communale de Woluwe-Saint-Lambert du 8 au 18 novembre 2022.

Fruit d'un partenariat avec le **centre de loisirs Évasion** sous l'égide de Madame Isabelle Molenberg, échevine des Personnes en situation de handicap, nous souhaitons que l'exposition soit organisée dans un lieu accessible à tous et non dans nos murs afin de permettre aux personnes en situation de handicap ayant réalisé ces œuvres de jouir d'une certaine reconnaissance due au lieu d'exposition. Toutes ces personnes ont par ailleurs été mises à l'honneur lors du vernissage, le 8 novembre en présence de Mr le Bourgmestre et des édiles communaux.

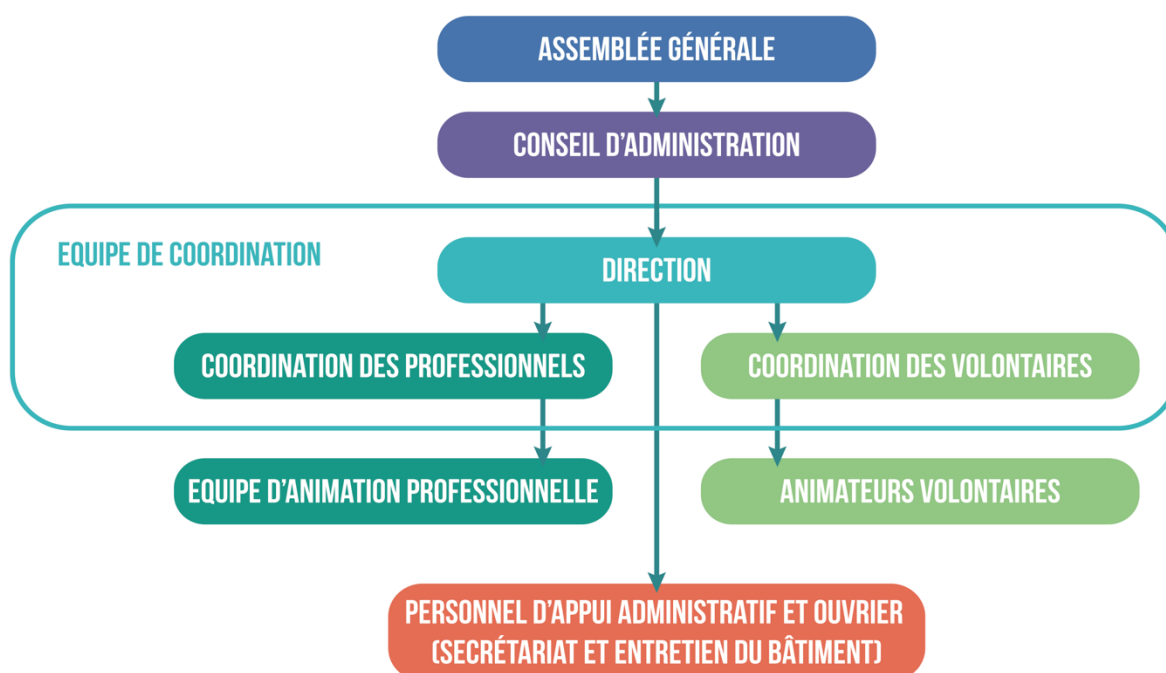
Nous pouvons également pointer la participation de Silex au festival Bewogen le 10 septembre 2022 au centre communautaire «Op Weule». BEWOGEN est un festival qui veut favoriser la rencontre entre anciens et nouveaux habitants, parmi lesquels les migrants. Dans ce cadre, le **centre culturel néerlandophone Op Weule** à Woluwe-Saint-Lambert s'associe à l'ASBL ESPACE DÎWÂN et au Comité de Quartier du Haut Woluwe et fait appel à la participation des artistes des Portes Ouvertes de Woluwe.

I. REPRÉSENTATION DU SILEX DANS DIVERS ORGANES

La coordination représente le Silex de façon active au sein des fédérations suivantes :

- La FESEFA, fédération des employeurs actifs dans le domaine de l'éducation permanente, et spécialement au sein de la Chambre d'Éducation Permanente;
- Incidence, fédération des centres d'expression et de créativité;
- Brux'ainé;
- Centre culturel Wolubilis;
- Conseil de la vie associative de Woluwe-Saint-Lambert;
- Conseil consultatif des personnes en situation de handicap de Woluwe-Saint-Pierre.

J. ORGANIGRAMME



K. LE CONSEIL D'ADMINISTRATION

Élu suite à l'Assemblée générale du 31 mai 2022, le Conseil d'administration se compose comme suit :

VANDEBENDERIE Jean-Noël
BLACKS Catherine
de MÛELENAERE Patrick
HENNEKINE Obert
DECOSTER Géraldine
BALINT Thierry
DRAIME Anne
LIENARDY Anne
NITELET Julie

Président
Secrétaire
Trésorier
Administrateur délégué
Trésorière Adjointe
Administrateur
Administratrice
Administratrice
Administratrice

PERSPECTIVES 2023

Le premier constat, au moment d'entamer la description des projets à mener en 2023 est que cette année 2022 aura marqué le retour à la normale et que 2023 sera l'année où nous pourrons enfin nous projeter dans l'avenir bien que Le Silex n'ait jamais cessé de se développer malgré ces deux années de pandémies qui marqueront profondément le secteur associatif.

L'année 2023 sera aussi l'année du renouvellement de notre reconnaissance comme Centre d'Expression et de Créativité, l'occasion pour l'équipe de direction et de coordination de poser une réflexion en profondeur sur notre activité CEC et de demander un double saut de catégorie afin d'être reconnu comme CEC de catégorie 4.

A. LE SILEX S'AFFIRME

En 2022, le conseil d'administration et l'équipe de coordination ont eu à cœur de proposer un programme qui répond aux attentes souvent exprimées par les membres : à savoir le plaisir de se retrouver et de revivre des moments d'amitié! Tout en gardant cet objectif à cœur, en 2023, nous veillerons à maintenir et à dépasser le niveau d'exigence que nous demandent nos pouvoirs subsidiaires en termes d'éducation permanente et de centre d'expression et de créativité, mais également les exigences émanant de nos propres instances.

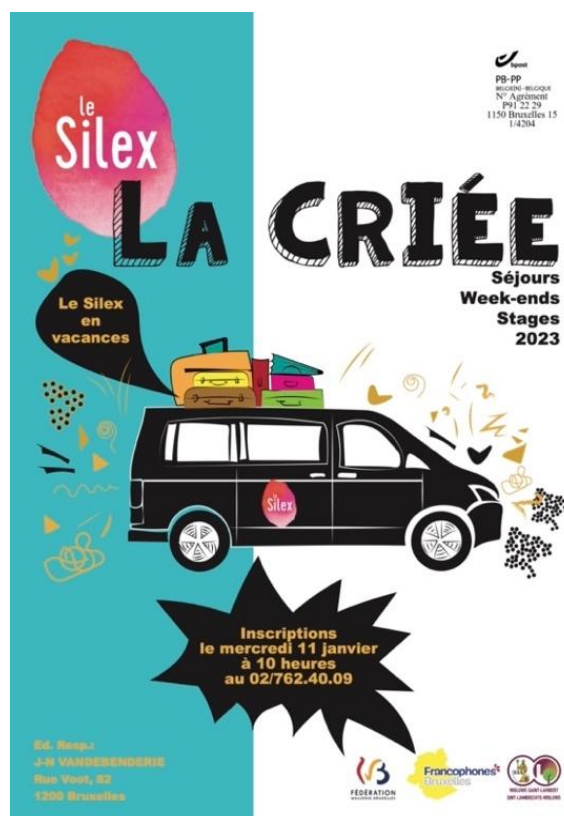
C'est ainsi que nous continuerons à travailler dans les trois thématiques qui balisent notre action depuis 2013, celles-ci restant tout à fait cohérentes par rapport à notre projet d'inclusion sociale et de participation citoyenne.

B. SÉJOURS ET STAGES D'ÉTÉ

Parce que ce sont des moments essentiels dans la vie du Silex et dont nous avons été très fortement privés en 2020, 2021 et 2022, nous proposerons de nouveau des séjours à l'étranger en 2023. Un projet qui fera son apparition en 2023 au Silex est celui d'organiser quatre week-ends «City-trip».

En outre, compte tenu du succès des stages en 2020 et en 2021, nous compléterons notre programme de séjours par des stages (d'expression et créativité, d'éducation permanente et de loisir inclusif) organisés au Silex.

Pour cette saison 2022-2023, cette offre de stages va continuer à s'étoffer en raison de l'adoption du nouveau calendrier scolaire de la Fédération Wallonie-Bruxelles. Nous proposerons quatre stages minimum lors de certaines vacances scolaires, avec deux stages proposés lors des vacances de détente et de printemps.



Ce nouveau rythme est une volonté de l'équipe de coordination de coller au mieux non seulement au rythme de notre public, mais aussi au rythme de vie de nos animateurs dans un souci de bien-être au travail. Cette adaptation de notre calendrier de stages et d'ateliers a été rendue possible grâce à un gros travail d'adaptation des horaires de travail.

C. ORGANISATION D'ATELIERS CRÉATIFS ET RENOUVELLEMENT DE NOTRE RECONNAISSANCE

La saison 2022-2023 se déroule normalement et se terminera par une grande fête organisée le 24 juin 2023. L'équipe de coordination et les animateurs professionnels travaillent actuellement à la préparation de la saison 2023-2024. Le Silex reprend ici aussi son rythme de croisière tout en s'adaptant au nouveau rythme scolaire de la Fédération Wallonie-Bruxelles. C'est ainsi que cette année, nous allons proposer lors de la dernière semaine de juin, une semaine d'atelier «test» pour que les membres puissent s'essayer à des pratiques artistiques qu'ils n'auraient jamais testées dans le but de peut-être découvrir un talent caché en eux. Aussi, un nouvel atelier en journée sera proposé en journée par Sylvie Poncin courant du mois de mars 2023 afin d'étoffer un peu plus encore notre offre.

2023 sera l'année de notre demande de renouvellement de notre reconnaissance comme centre d'expression et de créativité. Comme il l'a été dit plus haut, nous souhaitons demandé un saut de catégorie en prévision d'une **reconnaissance comme CEC de catégorie 4**, ce qui nous permettrait de développer encore davantage nos ateliers, de pouvoir collaborer avec encore plus d'artistes extérieures dans le cadre des ateliers et de porter plus de projets : bref, intensifier nos activités artistiques.

D. LES ACTIVITÉS D'ÉDUCATION PERMANENTE

En 2021, l'équipe de coordination, les animateurs professionnels et les volontaires ont entamé un travail visant à repenser la programmation en éducation permanente en utilisant un nouvel outil d'analyse de nos activités. Ce travail se continuera en 2023 grâce à cet outil et aux réflexions émanant de nos membres, notamment lors du forum des membres d'avril 2023.

Grâce à cette nouvelle dynamique, de nombreux cycles d'activités ont pu être organisés en créant davantage de liens entre les activités proposées. Cette dynamique permettra à toutes et tous de participer davantage au travail d'auto-évaluation des activités d'éducation permanente. Nous souhaitons d'ailleurs intensifier encore cette dynamique.

2023 verra également l'adoption d'une nouvelle fiche d'éducation permanente complètement repensée, fruit d'un travail de relecture lors du forum des membres d'octobre 2022 et en adéquation avec les besoins spécifiques de notre public et des attentes de la Fédération Wallonie-Bruxelles.

E. JOURNÉE PORTES OUVERTES ET ACTIVITÉS « GRAND PUBLIC »

Un autre retour en force au Silex, c'est la Journée Portes ouvertes prévue le 24 juin 2023. L'équipe de coordination met les bouchées doubles pour que ce moment soit une gigantesque fête, mais aussi l'occasion pour nous d'exposer le travail des membres lors d'une exposition prenant place dans toute la maison et de présenter le fruit des ateliers scéniques sous forme d'un spectacle.

Le conseil d'administration et l'équipe de coordination veilleront d'ailleurs à imaginer d'autres événements ouverts au public tout au long de 2023 : expositions, spectacles, Bars citoyens... les idées

ne manquent pas!

C'est ainsi que nous accueillerons dans notre jardin un spectacle du **théâtre des Riches-Clares** le 10 juin prochain ou encore le **Magic Land Theatre** avec un nouveau spectacle de rue courant du mois de septembre.

F. TRAVAIL SUR LA CRIÉE

Nous souhaitons continuer à travailler, en 2023, sur notre journal, afin de coller au mieux aux attentes de l'ensemble de nos membres.

Ce travail a débuté en 2021, notamment au travers d'un lancement-test de la Criée spéciale vacances dans une nouvelle mise en page qui s'est révélée être un succès et définitivement adoptée en 2023. Il s'est prolongé par des discussions lors d'un forum des membres au début de l'année 2022, le conseil d'administration et l'équipe de coordination ayant la volonté d'impliquer de manière importante toute l'association dans ce processus.

Continué en 2023, le travail sur les pictogrammes arrive à son terme et devrait être adopté pour la rentrée de septembre 2023.

G. L'OPÉRATION «SAPINS ET BOUTIQUE DE NOËL» 2023

Parce qu'elle est essentielle d'un point de vue financier (vous l'avez vu dans la présentation des comptes du Silex), d'un point de vue informatif (il s'agit d'une action de communication sur notre travail quotidien important pour le Silex), mais aussi et surtout d'un point de vue convivial (un moment d'échanges et de partage avec de nombreuses personnes extérieures à l'association), le Conseil d'administration et l'équipe d'organisation de l'opération proposeront une opération 2023 encore davantage festive que l'édition 2022. Des surprises pourraient encore être au programme!

H. DE NOUVEAUX PARTENAIRES EN 2023 ET RENFORCEMENT DES PARTENARIATS EXISTANTS

Le Silex est une association qui vit et qui s'investit dans la société, dans sa ville, dans son quartier. C'est ainsi que l'équipe de coordination, avec le soutien du conseil d'administration, multiplie la recherche de partenaires pour de nouveaux projets.

Citons-en quelques-uns qui se concrétiseront en 2023 :

- Rencontres et accueil des élèves de l'école communale du Centre de Woluwe-Saint-Pierre ;
- Poursuite du projet Hybrid's head avec les Ateliers de Wolubilis clôturé par une exposition à Wolubilis ;
- Travail avec l'Artothèque de Woluwe ;
- Rencontre et futur partenariat avec le musée Art&Marge ;
- Participation de l'équipe de coordination au groupe de réflexion Brux'ainé, le Groupe bruxellois de réflexion sur le vieillissement de la personne en situation de handicap mental ;
- Participation de l'équipe de coordination au Conseil consultatif de la Personne en situation de handicap de la commune de Woluwe-Saint-Pierre ;

- Accueil d'un spectacle du Magic Land Theatre dans le jardin du Silex ;
- Accueil d'un spectacle du Théâtre des Riches Claires en juin 2023 ;
- Participation aux Fêtes Romanes 2023 ;
- Participation à la journée de la vie associative de Woluwe-Saint-Lambert en juillet 2023.